

Program rozvoje obce Korkyně



na období 2017-2023

Vypracováno ke dni: 18. 4. 2017

Verze dokumentu: 1.1



Obsah

1	ÚVOD – PROČ JE DOBRÉ MÍT PROGRAM ROZVOJE OBCE.....	4
1.1	POSTUP ZPRACOVÁNÍ PRO.....	4
2	ANALYTICKÁ ČÁST PROGRAMU ROZVOJE OBCE	6
2.1	ZÁKLADNÍ INFORMACE O OBCE.....	6
2.2	HISTORIE	6
2.3	ÚZEMÍ	7
2.4	OBYVATELSTVO.....	9
	<i>Demografická situace.....</i>	<i>9</i>
2.5	HOSPODÁŘSTVÍ.....	13
	<i>Ekonomická situace.....</i>	<i>13</i>
	<i>Trh práce.....</i>	<i>15</i>
2.6	INFRASTRUKTURA	15
	<i>Technická infrastruktura</i>	<i>15</i>
	<i>Dopravní infrastruktura.....</i>	<i>16</i>
	<i>Místní komunikace</i>	<i>16</i>
	<i>Dopravní obslužnost.....</i>	<i>16</i>
2.7	VYBAVENOST OBCE	17
	<i>Zdravotnictví.....</i>	<i>17</i>
	<i>Sociální péče</i>	<i>17</i>
	<i>Školství.....</i>	<i>17</i>
	<i>Odpadové hospodářství.....</i>	<i>17</i>
	<i>Sport, tělesná výchova a spolky.....</i>	<i>18</i>
	<i>Kultura a péče o památky</i>	<i>18</i>
2.8	ŽIVOTNÍ PROSTŘEDÍ.....	19
2.9	SPRÁVA OBCE	22
	<i>Obecní úřad a kompetence obce</i>	<i>22</i>
	<i>Hospodaření a majetek obce</i>	<i>22</i>
	<i>Bezpečnost</i>	<i>22</i>
	<i>Vnější vztahy a vazba</i>	<i>23</i>
3	VÝSTUPY DOTAZNÍKOVÉHO ŠETŘENÍ MEZI OBYVATELI OBCE.....	24
3.1	„POJĎME SPOLU PODPÓRIT ROZVOJ NAŠÍ OBCE“	24
4	SWOT ANALÝZA OBCE KORKYNĚ (VÝCHODISKA PRO NÁVRHOVOU ČÁST)	26
5	NÁVRHOVÁ ČÁST PRO KORKYNI.....	28
5.1	VIZE OBCE KORKYNĚ.....	28
5.2	CÍLE A OPATŘENÍ.....	28



5.2.1	Strategické cíle	28
5.3	OPATŘENÍ.....	28
6	PROJEKTOVÉ ZÁMĚRY.....	30
7	PODPORA REALIZACE PRO KORKYNĚ	33
8	SEZNAM GRAFŮ, OBRÁZKŮ A TABULEK	34
9	SEZNAM ZDROJŮ	35

SEZNAM ZKRATEK

ČSÚ – Český statistický úřad

DSO – dobrovolný svazek obcí

EU – Evropská unie

KES – koeficient ekologické stability

K.Ú. – katastrální území

MAS – Místní akční skupina

ORP – obec s rozšířenou působností

OSH – okresní sdružení hasičů

OSVČ – osoba samostatně výdělečně činná

OÚ – obecní úřad

PID – pražská integrovaná doprava

PRO – program rozvoje obce

SDH – sdružení dobrovolných hasičů

SHČMS – Sdružení hasičů Čech, Moravy a Slezska

TJ – tělovýchovná jednota



1 ÚVOD – PROČ JE DOBRÉ MÍT PROGRAM ROZVOJE OBCE

Program rozvoje obce (dále jen PRO) je jedním z hlavních dokumentů obce. Spolu s rozpočtem a územním plánem je základním plánovacím nástrojem. Je to koncepční dokument, který slouží jako významný podklad pro čerpání finančních prostředků z evropských i národních zdrojů. Definuje střednědobou vizi rozvoje obce a napomáhá kontinuální rozvoj obce. Dokument obsahuje analytickou část (popis současného stavu) včetně vydefinovaných silných a slabých stránek, příležitostí a ohrožení obce a také návrhovou část (soubor aktivit a projektů, které by měly být v obci uskutečněny). Program rozvoje obce je zpracovaný komunitním způsobem, tedy za spoluúčasti veřejnosti a klíčových zainteresovaných skupin. V obci byl v souvislosti se zpracováváním Programu rozvoje distribuován dotazník v tištěné i elektronické podobě a uspořádaná dvě setkání s obyvateli. Program rozvoje obce Korkyně byl zpracován v období září 2017 až duben 2017 na sedmileté plánovací období 2017 – 2023. Metodické vedení zajišťovali po odborné stránce pracovníci Centra společných služeb ve spolupráci s Místní akční skupinou Brdy-Vltava. Program rozvoje obce Korkyně byl vytvořen podle metodiky tvorby programu rozvoje obce, zpracované Ministerstvem pro místní rozvoj České republiky a bude zde také zveřejněn. <http://www.mmr.cz/cs/Regionalni-politika-a-cestovni-ruch/Podpora-regionu/Rozvoj-obci/Archiv/Elektronicka-metodicka-podpora-rozvojevych-dokumen>

1.1 POSTUP ZPRACOVÁNÍ PRO

Program rozvoje obce je základním plánovacím dokumentem definovaným v zákoně o obcích č. 128/2000 Sb. Jeho schválení podléhá zastupitelstvu obce. Dokument byl zpracován z toho důvodu, aby bylo zřejmé, kam obec chce do budoucna směřovat. Program rozvoje obce Korkyně je rozdělen na dva celky. Jedná se o část analytickou, která popisuje stávající stav, a návrhovou, která popisuje cíle a budoucí rozvojové aktivity obce, kterými budou cíle naplněny.

Program rozvoje obce byl vytvářen od září 2016 do dubna 2017 a je zpracován na období 2017 – 2023. V září 2016 bylo osloveno Centrum společných služeb Svazku obcí Dobříšska a Novoknínska a Místní akční skupina Brdy-Vltava s žádostí o pomoc při zpracování dokumentu PRO Korkyně. V říjnu 2016 byl vytvořen dotazník v písemné i v elektronické podobě. Ten byl distribuován mezi občany v průběhu listopadu 2016. Obyvatelé mohli vyjádřit svůj názor na stávající stav v jednotlivých oblastech a také návrhy na zkvalitnění a další rozvoj obce. V lednu 2017 byl dotazník vyhodnocen společně s veřejně dostupnými statistickými daty. Na tomto základě pak byla zpracována analytická část dokumentu.

První setkání se uskutečnilo dne 23. 2. 2017. Společně byly projednány výstupy

Obrázek 1: První společné setkání s občany





z dotazníkového šetření – silné a slabé stránky, přednosti a ohrožení obce v budoucnosti. Dále byla stanovena vize (ideální stav, kterého by chtěla obec dosáhnout) v roce 2023.

Druhé setkání proběhlo 6. 4. 2017, kterého se zúčastnilo 10 občanů. Společně byla odsouhlasena vize. Občané doplnili swot analýzu a dávali návrhy na společné projekty v obci.

Obrázek 2: Druhé společné setkání s občany



Schvalovací doložka:

Program rozvoje obce Korkyně na období 2017-2023 schválilo usnesením č.v souladu s §84 odst.2 písm a) zákona č. 128/2000 Sb., o obcích, v platném znění, zastupitelstvo obce Korkyně.



2 ANALYTICKÁ ČÁST PROGRAMU ROZVOJE OBCE

Analytická část popisuje aktuální stav jednotlivých oblastí v obci. Je rozdělena na demografickou, sociální a ekonomickou situaci. Dále se tato část věnuje infrastruktuře (technická a dopravní), občanské vybavenosti, životnímu prostředí a správě obecního úřadu. Hlavním smyslem analytické části je stručně a výstižně soustředit hlavní poznatky o obci. Na jejich základě je následně formulována vize a opatření.

2.1 ZÁKLADNÍ INFORMACE O OBCI

Starosta obce	Jiří Soukup
IČO obce	006 628 61
Adresa sídla	Korkyně 30, 262 06
E-mail	korkyne@korkyne.cz
Telefon	605 222 401
Internetové stránky	www.korkyne.cz

2.2 HISTORIE

Nejstarší písemná zmínka o obci pochází z roku 1316. Do roku 1390 zde sídlil vladyka Petr Korcka z Korkyně. V roce 1390 Korkové obec prodali vladykovi Odelenovi z Pyšel. Po Odelenovi zdědila Korkyni jeho sestra. Po její smrti připadla obec královské komoře a odtud ji koupil Hrdibor z Draškova. Roku 1449 byl držitelem obce Jindřich Kralevic. Roku 1476 připadla obec k Netvořickému panství. Původně v Korkyni stávala nevelká dřevěná tvrz, sídlo místních vladyků. Posledním majitelem této tvrze byl Jindřich z Kralevic, řečený Škorně. Po jeho smrti tvrz (patrně chatrná) nebyla udržovaná, písemně poprvé zmiňována r. 1600 již jako rozpadlá. Okolo r. 1600 získal korkyňský statek (dvůr) Matyáš Kramer z Grunovaa, který zde nechal postavit novou tvrz. Bývala to kamenná přízemní obdélná budova z jedné strany chráněná rybníkem. Na užší straně od západu k severu sahala k sousednímu stavení, zde byly její zbytky upraveny na sýpku. Po smrti Kramera koupil korkyňský statek s tvrzí a Smilovicemi Jan Bechyně z Lažan, který vlastnil rovněž Prostřední Lhotu, Zábornou Lhotu, Morksko a Libčice. Roku 1625 koupil tvrz se všemi vesnicemi Václav Vratislav ze Starého Knína. Vratislav prodal své panství v roce 1670 Serváci Engelovi. Zánikem Korkyně jako samostatného panství ztratila tvrz svůj význam a zpusťla, po r. 1682 splynula s objekty hospodářské usedlosti. Místní kaple byla v roce 1790 zrušena a přeměněna na obytné stavení. Západní část tvrze (u dnešního čp. 17) měla



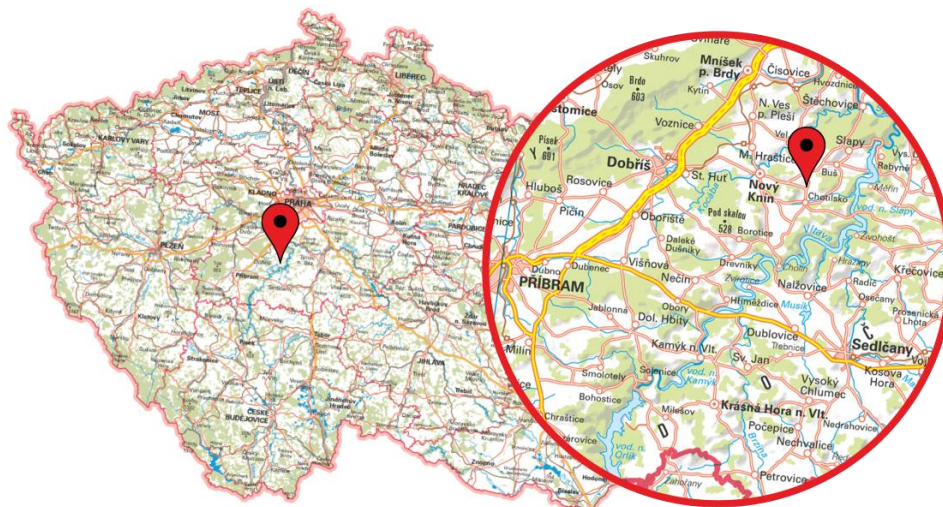
ještě začátkem 19. stol. hladkou fasádu s římsou. Střed tvrze zaujímala loď kaple s plochým, k západu trojúhelným stropem a s obdélným, trojboce uzavřeným a valeně zaklenutým presbytářem po severní straně.

Po roce 1850 byla Korkyně součástí obce Křížov. V letech 1921-1975 byla samostatnou obcí. Mezi lety 1976 - 1990 byla součástí obce Chotilsko. Od 24. listopadu 1990 je Korkyně opět samostatnou obcí a pod její správu spadají části obce Křížov, Pánkov a samota Háje.

V roce 1885 byl založen hasičský sbor a kronika, která je jednou z nejstarších v okrese Příbram. Dnes je uložena v Okresním archivu v Příbrami. Obecná škola byla postavena v roce 1891 s působností pro okolní obce. V současné době se v budově bývalé školy nachází Soukromý dětský domov Korkyně SOS 92. Nová škola byla vystavena v roce 1902. Tato budova nyní slouží jako mateřská škola pro 24 dětí. Kampelička byla postavena v roce 1931, zde se od roku 1957 sídlí pobočka České pošty.

2.3 ÚZEMÍ

Korkyně se nachází v jižní části Středočeského kraje v okrese Příbram a spadá pod obec s rozšířenou působností Dobříš (dále ORP)



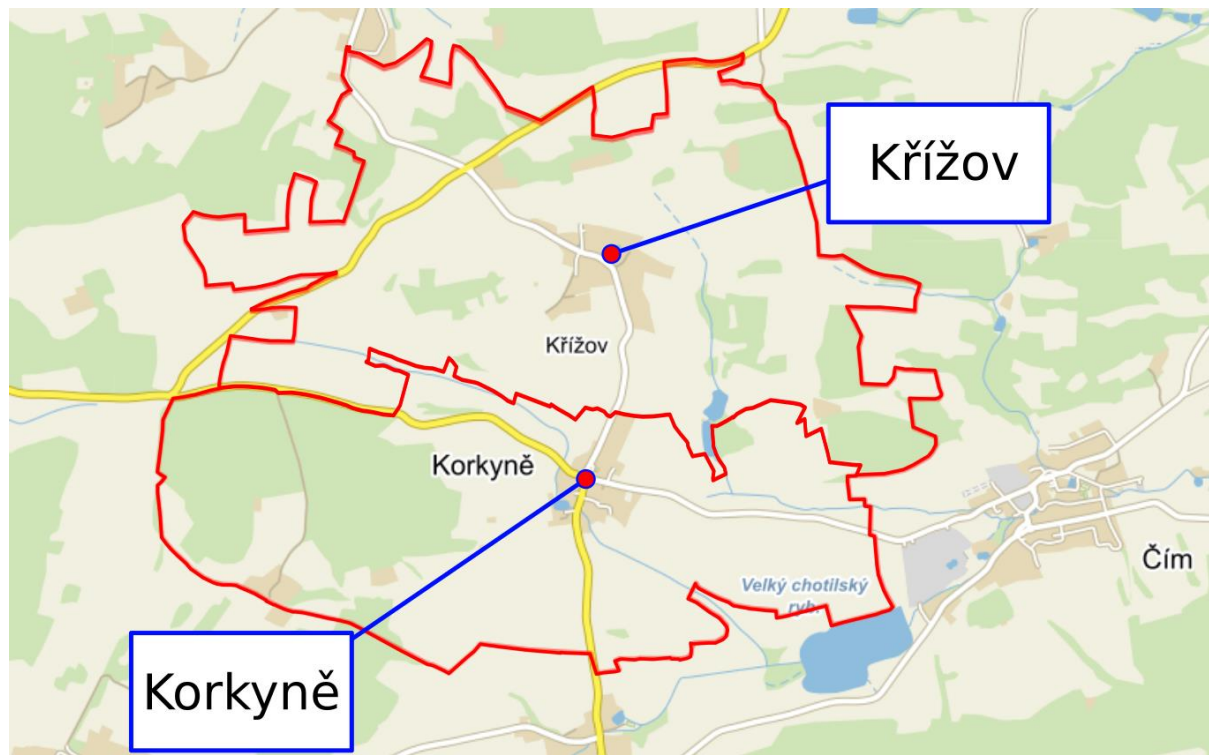
Korkyně se nachází ve východní části ORP Dobříš. Od města Dobříš je vzdálena 15 km po silnici II. třídy č. 114. Příbram se nachází cca 32 km po silnici II. třídy č. 114 a následně po dálnici D4. Hlavní město Praha je od Korkyně vzdáleno severně cca 46 km po silnici č. 116 a dále po dálnici D4. Obcí prochází frekventovaná silnice II. třídy č. 114, která spojuje Hořovice a Neveklov, vede přes Dobříš, Nový Knín, Korkyně, Chotilsko a končí za Neveklovem. Část obce Křížov je napojena na silnici II. třídy č. 102, která začíná v Milevsku a končí v Praze v Lahovicích. Dále obcí prochází silnice III. třídy č. 10216, která vede z Křížova do Korkyně. V místní části obce Křížov je vedeno 5 chat a v místní části Pánkov se nacházejí 2 chaty.



Obec se skládá ze dvou katastrálních území a tří místních částí:

Obec	Část obce	Katastrální území	Rozloha [km ²]	Rozloha celkem [km ²]
Korkyně	Korkyně	Korkyně	2,75	5,98
	Pánkov			
	Křížov	Křížov	3,23	

Obrázek 3: Katastrální mapa obce Korkyně a místní části Křížov



Zdroj: <https://mapy.cz/>.

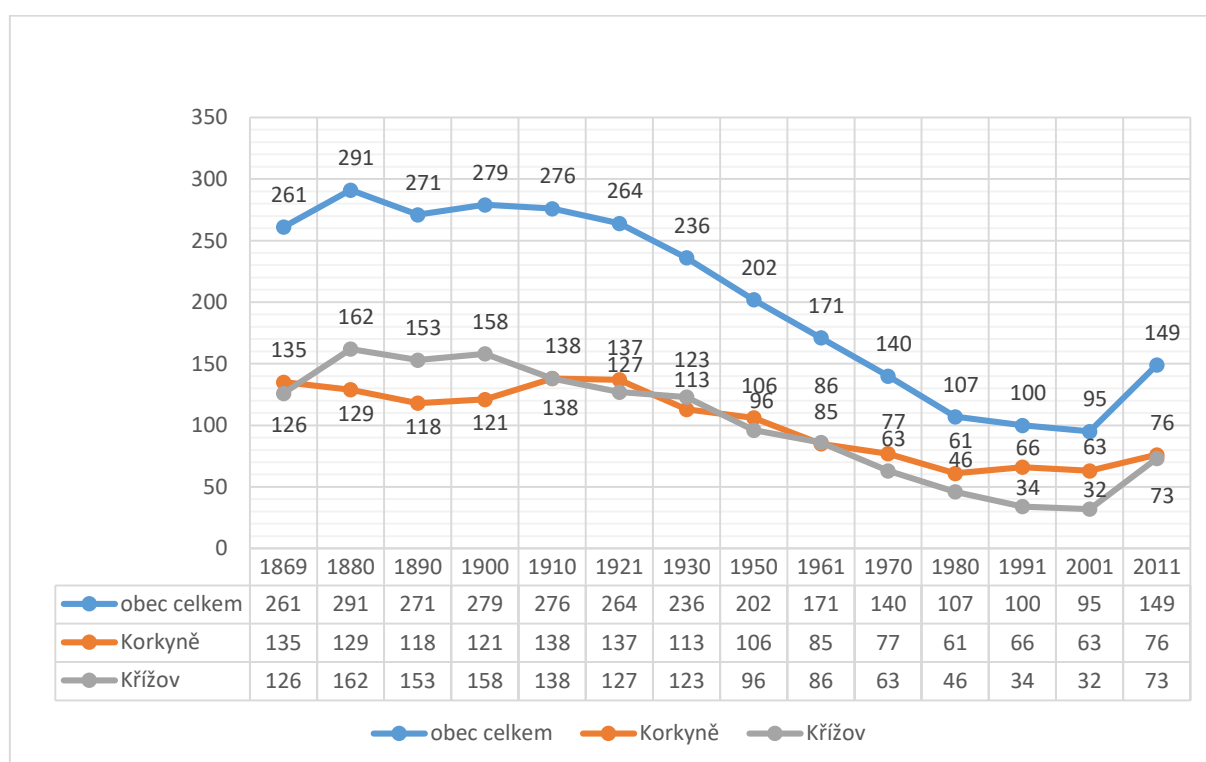


2.4 OBYVATELSTVO

DEMOGRAFICKÁ SITUACE

Graf č. 1 znázorňuje sčítání lidu, domů a bytů v letech 1869 – 2011 vývoj počtu obyvatel dle pravidelného sčítání obyvatel a domů. Z grafu je patrný dlouhodobý úbytek obyvatel mezi lety cca 1900 – 2001. Důvodů tohoto úbytku je mnoho, např. pokračující průmyslová revoluce a stěhování do měst, světové války apod. Nejvyšší počet registrovaných osob byl v obci v roce 1880 a činil 291 obyvatel. Nejnižší počet obyvatel činil dle dat z ČSÚ 93 obyvatel a to v letech 2001 a 2002. Velký nárůst obyvatel je patrný v období od 2001 – 2014, kdy v Křížově vzrostl počet obyvatel na více než dvojnásobek, z 32 na 73. Toto navýšení počtu obyvatel spočívá především v tom, že se do obce přihlásili k trvalému bydlišti obyvatelé, kteří zde sice fyzicky již bydleli, ale evidováni byli jinde.

Graf 1: Vývoj počtu obyvatel mezi lety 1869-2011

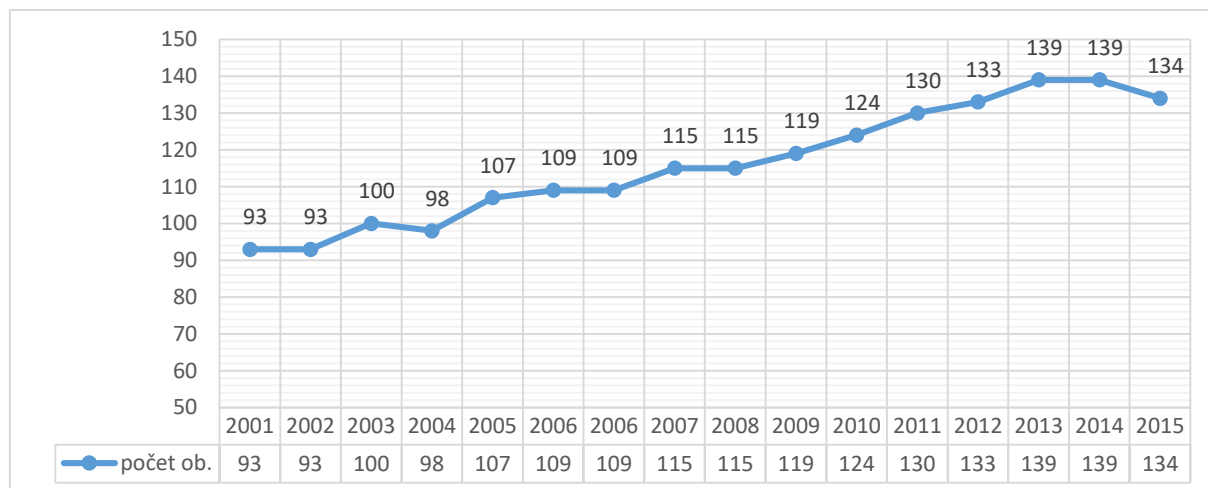


Zdroj: www.csu.cz



Graf č. 2 znázorňuje vývoj počtu obyvatel mezi roky 2001 – 2015, kdy křivka pomalu roste. Je to dáno tím, že v tomto období bylo dokončeno celkem 15 domů. Důvodem nárůstu počtu obyvatel je také to, že je obec dobře situovaná s dobrým autobusovým spojením do Nového Knína (a dále do regionu) a do Prahy.

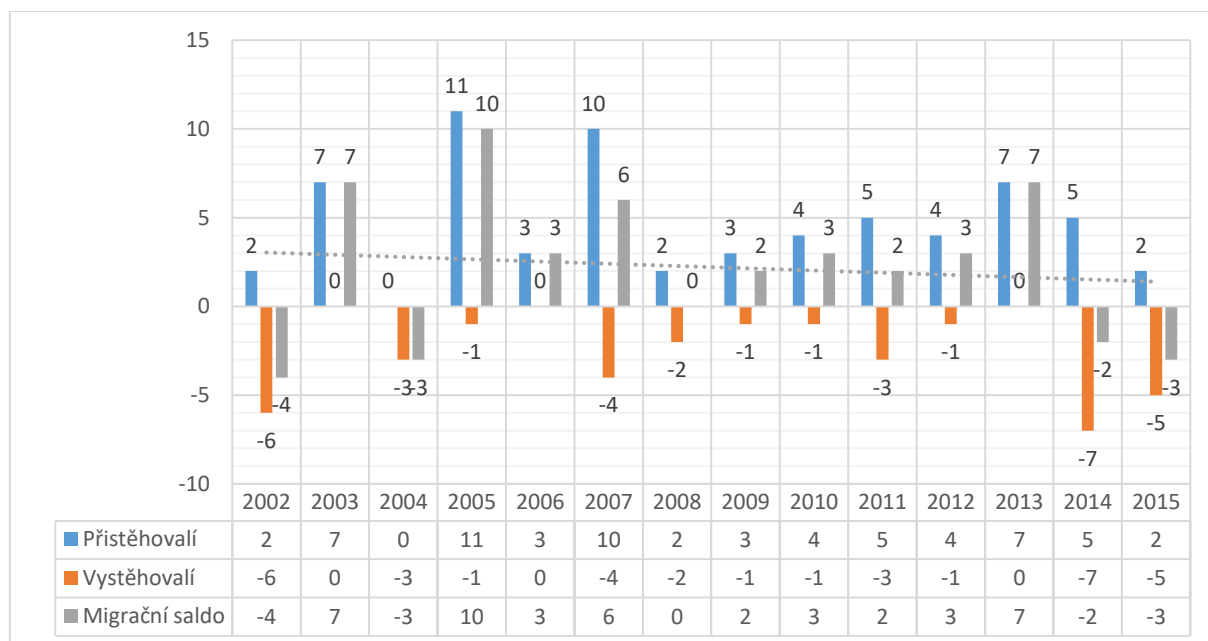
Graf 2: Vývoj počtu obyvatel mezi lety 2001 - 2015



Zdroj: www.csu.cz

Graf č. 3 znázorňuje migrační saldo, které vyjadřuje rozdíl mezi přistěhoválými a vystěhoválými obyvateli. Průměrně se do obce přistěhuje cca 5 lidí ročně a vystěhují se 2 až 3 obyvatelé. Trend migračního salda je od roku 2002 do roku 2015 mírně rostoucí od cca 3 do 1 obyvatele za rok. V letech 2002, 2004, 2014 a 2015 byl v záporných číslech.

Graf 3: Migrační saldo

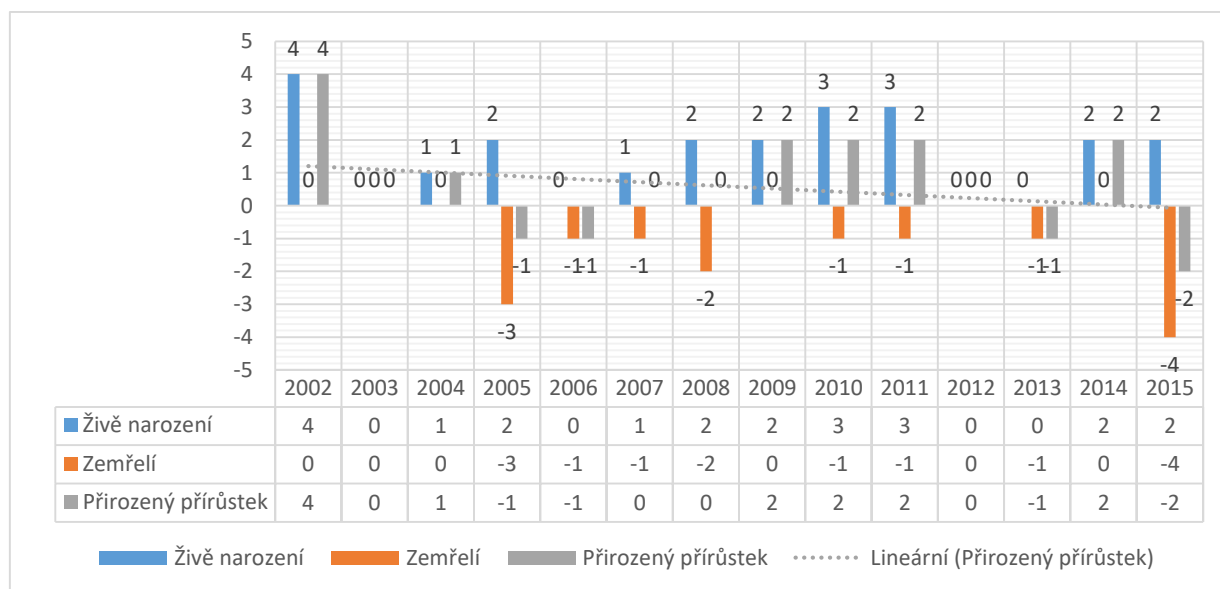


Zdroj: www.csu.cz



Přirozený přírůstek je rozdíl mezi počtem živě narozených a zemřelých obyvatel obce. Dle zdrojových dat v grafu č. 4 má přirozený přírůstek od roku 2002 do roku 2015 klesající tendenci, přesto se v obci v průměru více lidí narodí, než zemře. Výjimkou jsou roky 2005, 2006, 2014 a 2015, kdy se z přirozeného přírůstku stává přirozený úbytek.

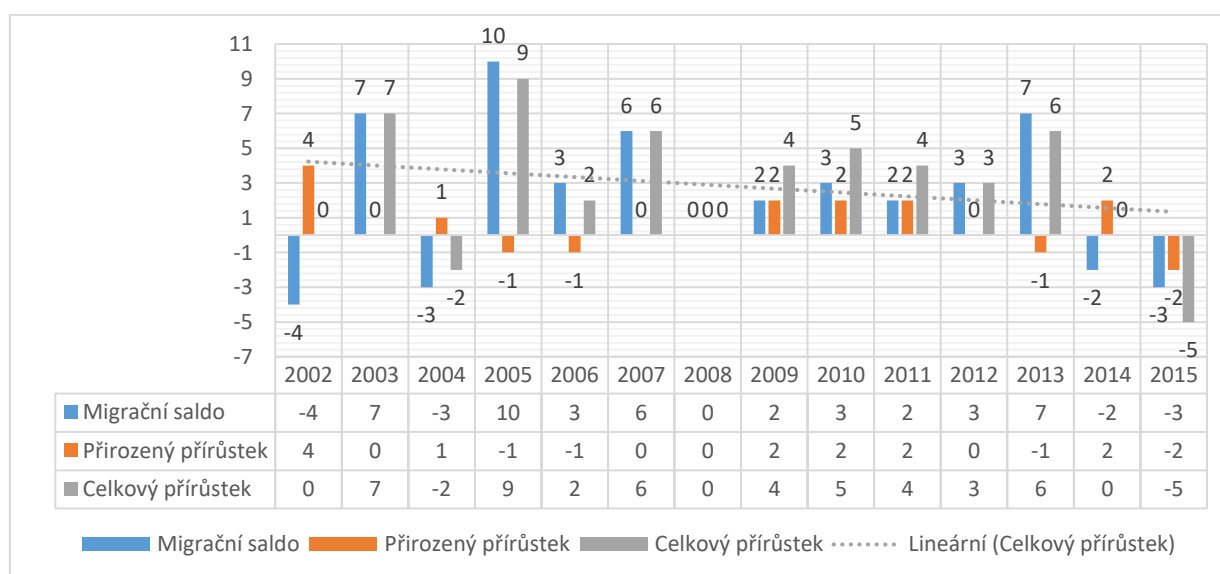
Graf 4: Přirozený přírůstek (úbytek)



Zdroj: www.csu.cz

Celkový přírůstek obyvatel (graf č. 5) je součtem migračního salda a přirozeného přírůstku (úbytku). Přestože průměrné hodnoty celkového přírůstku jsou v kladných číslech, tak od roku 2002 do roku 2015 mají klesající tendenci. Od cca čtyř obyvatel v roce 2002 po cca jednoho obyvatele v roce 2015. Tento jev koresponduje se stabilním vývojem počtu obyvatel v letech 2001 – 2015.

Graf 5: Celkový přírůstek (úbytek)

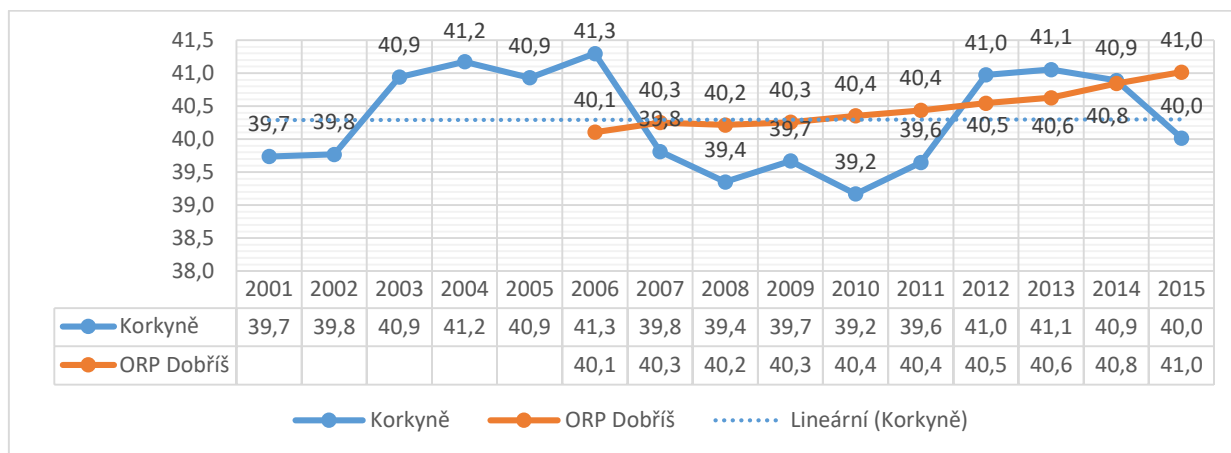


Zdroj: www.csu.cz



Průměrný věk v obci za období 2001–2015 kolísá, zejména vlivem relativně malého počtu obyvatel, kdy každá změna v počtu obyvatel výrazně ovlivňuje celkovou hodnotu. Od roku 2007 do 2010 průměrný věk klesá a to až na hodnotu 39,2 let. Je to dáno tím, že v tomto období se v obci narodilo nejvíce dětí. Dle srovnání s ORP Dobříš je obec Korkyně vyhodnocena jako mladá obec, v roce 2015 je průměrný věk v Korkyni 40 let a v ORP Dobříš 41 let. V grafu č. 6 je vynesena tečkovaná spojnice trendu, která je průměrovou křivkou průměrného věku a mezi lety 2001–2015. Tato křivka má hodnotu 40,3 let.

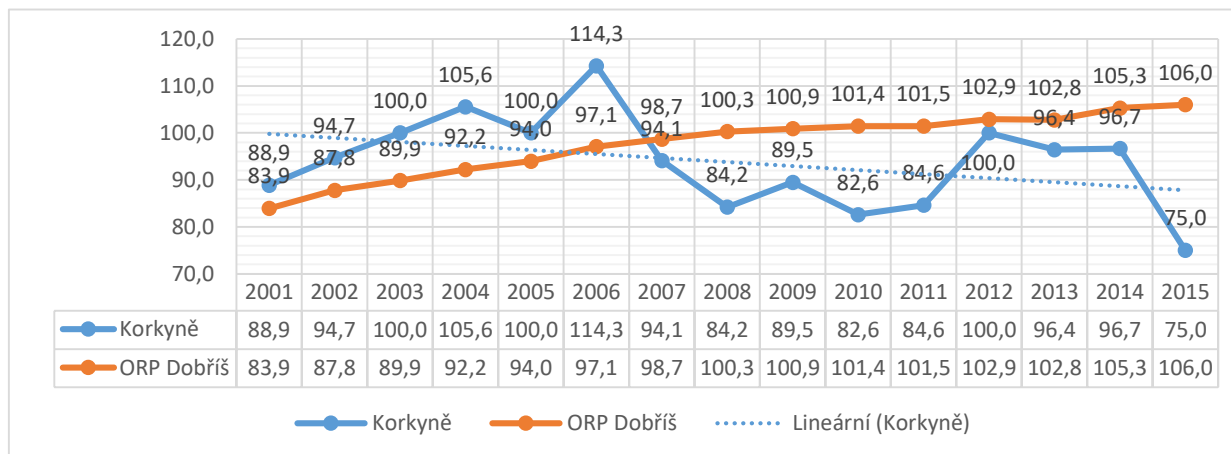
Graf 6: Průměrný věk



Zdroj: www.csu.cz

Index stáří vyjadřuje věkovou strukturu obyvatelstva a je to ukazatel, který vypovídá o stárnutí populace, resp. mládnutí. Hodnoty v grafu č 7. vyjadřují počet obyvatel starších 65 let na 100 dětí 0-14 let. V obci Korkyně tento index kolísá, ale od roku 2007 se index stáří drží pod hodnotou 100. V roce 2015 tak připadá na 100 dětí ve věku do 14 let celkem 75 obyvatel starších 65 let. Na základě grafu č. 7 lze říci, že v obci od roku 2007 je více dětí než seniorů. Do grafu je vynesena lineární křivka, která průměruje hodnoty v jednotlivých letech. Tato lineární křivka má klesající trend, z čehož je patrné, že index stáří v letech průběžně klesá, obyvatelstvo obce mládne.

Graf 7: Index stáří



Zdroj: www.csu.cz



2.5 HOSPODÁŘSTVÍ

EKONOMICKÁ SITUACE

V roce 2016 bylo v obci Korkyně evidováno celkem 23 podnikatelských subjektů. Z toho převažují osoby samostatně výdělečně činné (dále OSVČ). Nachází se zde jedna společnost s ručením omezeným - Karel Jaroš autodoprava, s. r. o. V obci není provozován žádný střední ani velký podnik. Proto většina zaměstnaných vyjíždí za prací mimo obec.

Tabulka 1: Hospodářská činnost v roce 2015

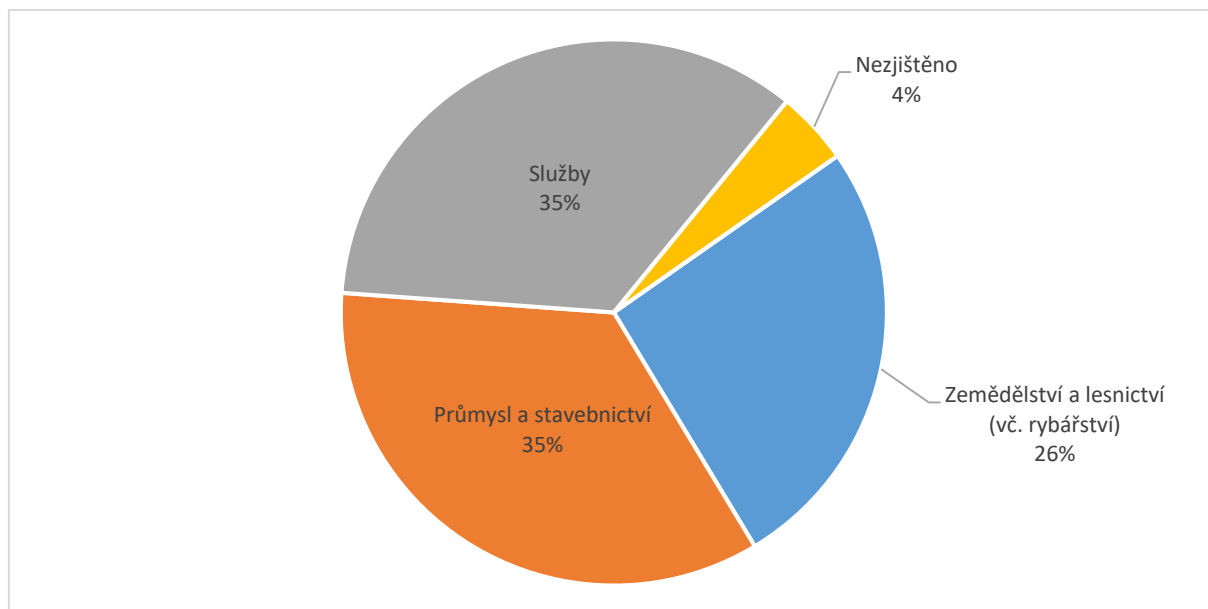
Název subjektů	Počet
Zemědělství, lesnictví, rybářství	6
Zpracovatelský průmysl	4
Stavebnictví	2
Velkoobchod a maloobchod; opravy a údržba motorových vozidel	5
Doprava a skladování	1
Ubytování, stravování a pohostinství	3
Činnosti v oblasti nemovitostí	0
Profesní, vědecké a technické činnosti	2
Kulturní, zábavní a rekreační činnosti	1
Ostatní činnosti	2
Nezařazeno	1
Státní organizace - počet subjektů	1
Akciové společnosti - počet subjektů	0
Obchodní společnosti - počet subjektů	1
Družstevní organizace - počet subjektů	0
Podnikatelé - fyzické osoby - počet subjektů	20
Svobodná povolání - počet subjektů	0
Ostatní právní formy - počet subjektů	5
Počet subjektů bez zaměstnanců	15
Počet subj.s 1-9 zaměst.- mikropodniky	2
Počet subj.s 10-49 zaměst.- malé podniky	1
Počet subj.s 50-249 zaměst.- střed.podn.	0
Počet subj.s >249 zaměst.- velké podniky	0

Zdroj: <http://www.risy.cz>



Nejvíce podnikatelských subjektů bylo registrováno dle klasifikace CZ-NACE v oblasti služeb (35%) a v průmyslu a stavebnictví (35%). V zemědělství a lesnictví (vč. rybářství) se jedná o 26% subjektů. Průmyslová zóna se v obci nenachází a ani není plánováno její vybudování.

Graf 8 Klasifikace dle CZ-NACE – Podíl odvětví podnikatelských subjektů



Zdroj: www.csu.cz a <http://www.nace.cz/>

V obci se nachází sportovní klub „Stáj Rybana“, je to malá rodinná jezdecká rekreační stáj. Provozuje sportovní jezdecký klub s nabídkou výcviku koní a jejich ustájení ve vnitřních i venkovních boxech. Zajišťují služby kováře i veterináře.

V obci je zajištěna základní občanská vybavenost:

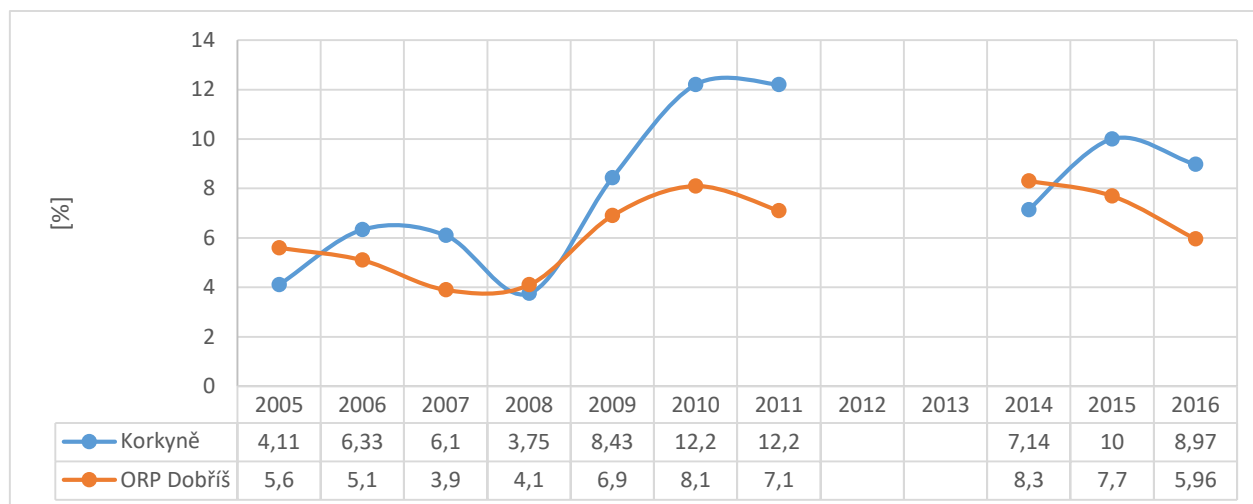
- Česká pošta, a. s.
- Mateřská škola Korkyně, okres Příbram
- Soukromý dětský domov Korkyně SOS 92, o. p. s.



TRH PRÁCE

Míra nezaměstnanosti v obci Korkyně je vyšší než v celém ORP Dobříš. Je to dáno horšími pracovními příležitostmi přímo v obci, a horší dostupností spádových měst (Dobříš, Příbram, Praha). K 31. 12. 2016 činila míra nezaměstnanosti v obci 8,97% oproti 5,96% v ORP Dobříš. V letech 2012 – 2013 nebyly dohledány data ze statistického úřadu.

Graf 9: Nezaměstnanost mezi lety 2005 - 2016



Zdroj: www.csu.cz

2.6 INFRASTRUKTURA

TECHNICKÁ INFRASTRUKTURA

Zásobování pitnou vodou – Obec Korkyně je v současné době zásobována z větší části pitnou vodou z vodovodu pro veřejnou potřebu, který je ve správě obce. Zdrojem vody pro vodovod je studna s vysokým obsahem dusičnanů. Vedle studny je umístěna automatická tlaková stanice, která čerpá vodu přímo do rozvodné vodovodní sítě obce. V této stanici je osazena technologie na úpravu vody. Zbytek obyvatel je zásoben vodou z domovních studní. Množství vody ve studních je ovlivněno množstvím dešťových srážek. Během suchých měsíců především v létě se zde projevuje nedostatek vody. Místní část Křížov je v současné době zásobována pitnou vodou z domovních studní. Obec plánuje místní část Křížov připojit na vodovodní síť obce Korkyně novým přívodním řadem a rozvodnými řady po obci.

Kanalizace a čistírna odpadních vod (ČOV) – v současné době není vybudována. Polovina obce Korkyně je připojena na dešťovou kanalizaci.

Plynofikace – vzhledem k vysokým vstupním nákladům se plynofikace nepředpokládá.

Zásobování elektrickou energií – obec Korkyně a Křížov s místními částmi jsou napájeny elektrickou energií vrchním primárním rozvodným systémem 22 kV. Území je napájeno z primární sítě kmenové linky 22 kV. Z této kmenové linky jsou vrchními



odbočkami připojeny trafostanice v jednotlivých částech obcí. V místní části Křížov jsou dvě trafostanice.

Veřejný rozhlas - v obci není zaveden.

Veřejné osvětlení – V obci Korkyně a v části obce Křížov a Pánkov je funkční veřejné osvětlení a svítí se po celou noc.

DOPRAVNÍ INFRASTRUKTURA

Obcí prochází frekventovaná silnice II. třídy č. 114, která spojuje Hořovice a Neveklov, vede přes Dobříš, Nový Knín, Korkyni, Chotilsko a končí za Neveklovem. Úsekem Nový Knín – Korkyně projede 1947 motorových vozidel za 24 hodin (Výsledky sčítání na dálniční a silniční síti v ČR 2010). Část obce Křížov je napojena na silnici II. třídy č. 102, která začíná v Milevsku a končí v Praze v Lahovicích. Úsekem Chotilsko – Korkyně projede 1214 motorových vozidel za 24 hodin (Výsledky sčítání na dálniční a silniční síti v ČR 2010). Dále obcí prochází silnice III. třídy č. 10216, která vede z Křížova do Korkyně. Na silnici č. 102 se nachází autobusová zastávka Pražské integrované dopravy (PID) - U Křížovské kapličky. Od kapličky do Křížova nevede chodník ani osvětlení a tento úsek je velice nebezpečný pro chodce, kteří tuto zastávku využívají. Chodník chybí rovněž na silnici z Korkyně do Křížova. Při vjezdu do obce se nachází informativní měřič rychlosti. Vzhledem k tomu, že se jedná o velice vytíženou silnici č. 102, neplní tyto měřiče rychlosti svou funkci a auta zde nedodržují rychlost.

MÍSTNÍ KOMUNIKACE

V obci se nachází celkem 3 km místních komunikací. Do místní části Pánkov vede pouze zpevněná místní komunikace. Státní pozemkový úřad opravil 400 m místních komunikací v rámci pozemkových úprav. Obec vybuodovala nově 180 m místních komunikací. Státní pozemkový úřad by měl opravit ještě 1,5 km místních komunikací.

Obcí neprochází žádná cyklostezka ani turistická stezka. Nedaleko Korkyně leží obec Chotilsko, kterou vede několik naučných stezek.

DOPRAVNÍ OBSLUŽNOST

Obec Korkyně je zapojena do integrované dopravy Středočeského kraje.

Autobusová doprava - Do hlavního města Prahy vede linka D91, která vyjíždí z obce Sedlec Prčice a trasa vede přes Sedlčany, Chotilsko, Korkyni do Prahy. Cesta z Korkyně do Prahy trvá autobusem okolo 60 minut. Do Prahy je také vypravena linka č. 361 PID, která vede přes Korkyni do Nového Knína. Z hlavního města jezdí do Korkyně autobusy ve všední den v půl hodinových intervalech. Výše uvedené linky jezdí i přes víkend a svátek. Do spádového města Dobříše nejedí žádný přímý spoj, musí se přestupovat v Novém Kníně.



Tabulka 2 Linka vedoucí přes obec Korkyně

Číslo linky	Trasa
D91	Sedlec – Prčice – Sedlčany – Chotilsko – Korkyně – Praha
361	Praha – Davle – Korkyně – Nový Knín

Zdroj: <http://spojeni.dpp.cz>

Železnice - Žádný železniční spoj obcí neprochází. Nejbližší železniční stanice se nacházejí ve městě Dobříš a Příbram.

2.7 VYBAVENOST OBCE

ZDRAVOTNICTVÍ

V Korkyni se ordinace lékařů nenachází. Nejbližší ordinace praktického lékaře sídlí v Novém Kníně nebo na Dobříši. Spádová nemocnice se nachází v okresním městě Příbram, včetně rychlé záchranné služby.

SOCIÁLNÍ PÉČE

V rámci regionu byl zpracován Komunitní plán sociálních služeb regionu Brdy-Vltava na období 2012 – 2017. Sociální služby zajišťuje v přímé péči klientům (pečovatelská služba) Farní charita Starý Knín na základě smlouvy s obcí. Nejbližší Domov pro seniory (zřizovatel Středočeský kraj) se nachází ve městě Dobříš. V obci působí také Soukromý dětský domov Korkyně. Provoz domova byl zahájen v říjnu 1992 jako první nestátní zařízení tohoto typu v ČR. V současné době žije v domově 20 dětí ve věku od 7 do 24 let. Děti jsou rozděleny do 3 skupin, z toho jedna skupina je externí pro zletilé děti. Děti navštěvují různé základní školy, střední školy a odborná učiliště v okolí (Nový Knín, Dobříš, Sedlčany, Mníšek pod Brdy apod.)

ŠKOLSTVÍ

Obec zřizuje MŠ Korkyně, která zahájila svůj provoz v roce 1982. V roce 2006 prošla budova MŠ kompletní rekonstrukcí nevyhovující kuchyně a také byla vyměněna okna. Obec odkoupila pozemky zahrady MŠ. V současné době navštěvuje MŠ 24 dětí z Korkyně a okolních obcí. Do základní školy musí žáci dojíždět do Nového Knína (vzdálen 4,5 km), kde je 1. i 2. stupeň. Problém nastává s kapacitou úplných základních škol. Dobříšské školy mají již kapacitu zcela vyčerpanou.

ODPADOVÉ HOSPODÁŘSTVÍ

Svoz komunálního odpadu zajišťuje firma DOKAS Dobříš, s. r. o. V Korkyni a Křížově se nachází úplné hnízdo na tříděný odpad (papír, plasty, sklo, nápojové kartony a elektroodpad). Vzhledem k tomu, že se jedná o malou obec, je stávající rozmístění a počet kontejnerů dostačující.



Tabulka 3 Místa na tříděný odpad

Umístění	Tříděný odpad					
	papír	plast	sklo bílé	sklo barevné	nápojové kartony	elektroodpad
Korkyně	✓	✓	✓	✓	✓	✓
Křížov	✓	✓	✓	✓	✓	✓

Zdroj: vlastní šetření

Svoz železného šrotu a elektroodpadu probíhá v obci jednou ročně na jaře a obec si svoz zajišťuje sama. Firma Dokas Dobříš, s.r.o. sváží čtyřikrát do roka nebezpečný odpad. Obec má také kontejnery na bioodpad, které jsou vyváženy pravidelně jednou týdně. Svoz velkoobjemového odpadu probíhá jednou ročně.

SPORT, TĚLESNÁ VÝCHOVA A SPOLKY

Dětské hřiště – v blízkosti MŠ Korkyně se nachází dětské hřiště doplněné o herní prvky. Rekonstrukce hřiště proběhla v roce 2011. Celé hřiště bylo také oploceno.

Víceúčelové hřiště – bylo vybudováno v roce 2012. A společně s dětským hřištěm bylo oploceno. Sportovní hřiště nemá vzhledem ke své ploše žádné oficiální rozměry některého sportovního odvětví. Hřiště slouží k tréninkovým účelům, k zábavě a rekreaci. Na hřišti se nachází 1 basketbalový koš a uprostřed kovové tyče s kladkami na upevnění sítě (pro nohejbal, volejbal a tenis).

SDH Korkyně – Sbor byl založen v roce 1885, ve stejné době byla založena i kronika, která je jednou z nejstarších v okrese Příbram. Sbor v roce 2016 mělo 14 členů.

KULTURA A PÉČE O PAMÁTKY

Na území Korkyně se nenachází žádná kulturní památka. Pouze několik drobných sakrálních staveb.

Výklenková kaple v Křížově

Kaplička v Křížově

Výklenková kaple na návsi v Křížově



Kaplička v Korkyni – v roce 2012 proběhla oprava místní kapličky.

Obrázek 4: Kaplička v Korkyni



Zdroj: <http://www.korkyne.cz>

V obci se nenachází žádná klubovna nebo společenský či kulturní dům. Chybí prostory pro společná setkávání obyvatel. Nejbližší dostupné místo pro setkání je v Muzeu a informačním centru v sousedním Chotilsku.

Tabulka 4 Kulturní, společenské a sportovní akce konané v obci

Typ akce	Termín konání	Organizátor
Pálení čarodějnic	Duben	obec
Dětský den	Květen	obec
Hubertova jízda (dříve Parkur)		
Rozsvícení vánočního stromu	Prosinec	Obec

Zdroj: MAS Brdy-Vltava

2.8 ŽIVOTNÍ PROSTŘEDÍ

Geomorfologie – od roku 2006 je evidováno poddolované území Korkyně se surovinou „zlatonosná ruda“, toto se projevuje haldami a propadlinami. Poddolované území se nachází na lesních pozemcích na kraji lesa Okrouhlík, severozápadně od místní části Pánkov.

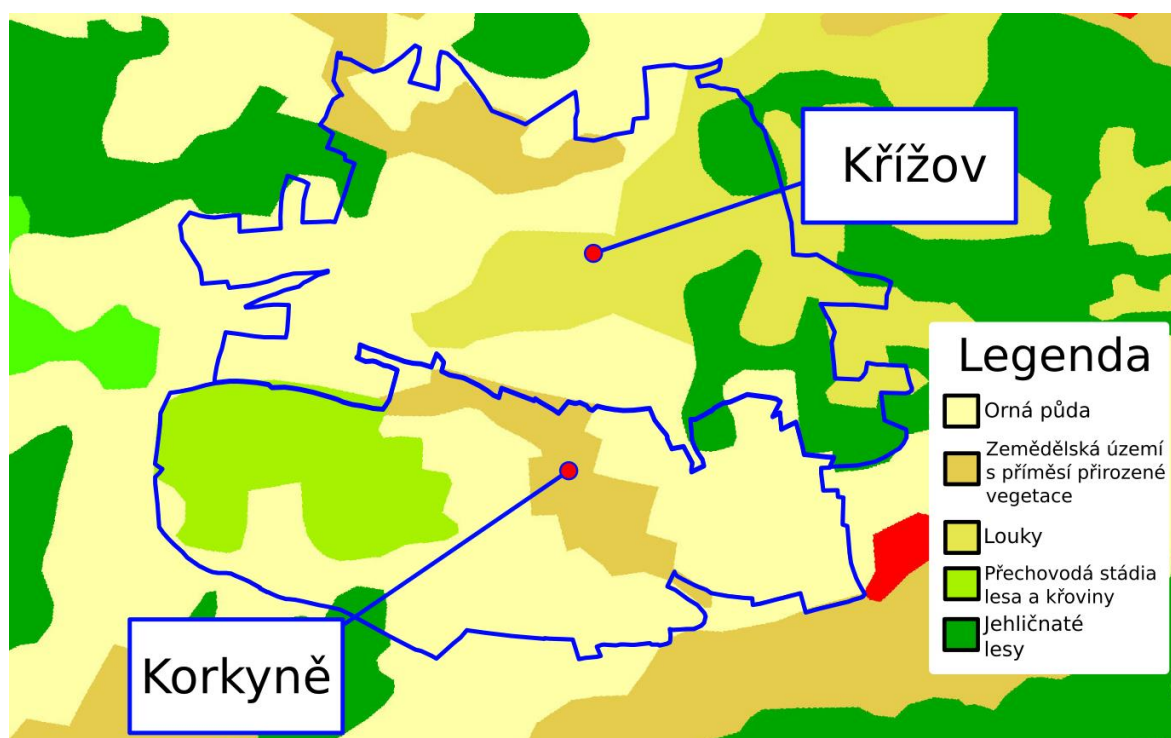
Střední nadmořská výška – obec Korkyně se nachází v 350 m. n. m.

Klimatická oblast: Teplá

- Léto: dlouhé s 40-50 letními dny, teplé s průměrnou teplotou 15-16 °C, přiměřeně vlhké se srážkami 200-400 mm, 100-140 dny se srážkami > 1 mm za den.
- Přejídné období: krátké se 100-140 mrazovými dny, mírně teplým jarem s průměrnou teplotou 7-8 °C, teplým podzimem s průměrnou teplotou 8-9 °C.
- Zima: normálně dlouhá s 50-60 ledovými dny, mírně chladná s průměrnou teplotou -2 až -3 °C, vyššími srážkami > 400 mm, spíše kratším trváním sněhového pokrývky 50-60 dnů.



Obrázek 5: Přehled pozemků v obci Korkyně



Zdroj: <https://geoportal.gov.cz> (vlastní zpracování)

Obrázek č. 5 znázorňuje krajinný pokryv zemského povrchu na území Korkyně a Křížova, metodou Corine Land Cover 2012. Detailnější výčet využití pozemků je v tabulce č. 5 - největší rozlohu tvoří zemědělská půda cca 439 ha z toho 338 ha je orná půda, 87 ha jsou trvalé travní porosty a 13 ha zahrady. Lesní půda tvoří 119 ha a ostatní plochy 31 ha.

Tabulka 5: Koeficient ekologické stability (pro rok 2015)

Celková výměra pozemku (ha)	598
Orná půda (ha)	338
Chmelnice (ha)	0
Vinice (ha)	0
Zahrady (ha)	13
Ovocné sady (ha)	0
Trvalé travní porosty (ha)	87
Zemědělská půda (ha)	439
Lesní půda (ha)	119
Vodní plochy (ha)	4
Zastavěné plochy (ha)	5
Ostatní plochy (ha)	31
Koeficient ekologické stability (%)	0,6

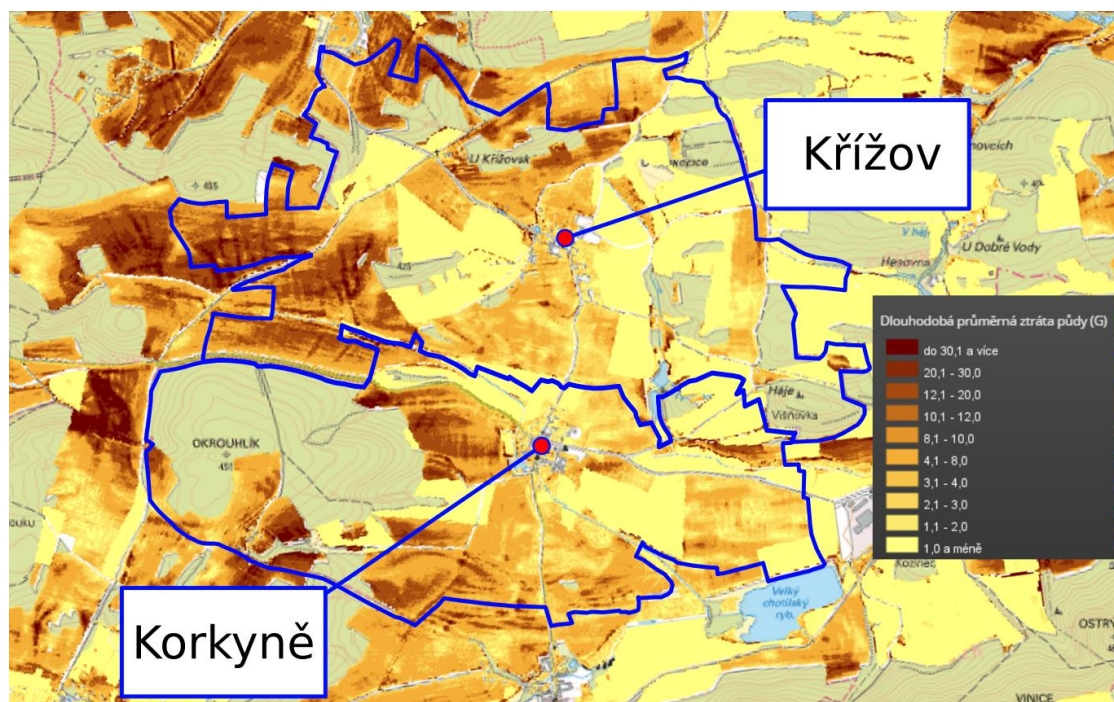
Zdroj: www.risy.cz



Koeficient ekologické stability (KES) vyjadřuje poměr mezi přírodně stabilními plochami (jako jsou lesy, zahrady, louky, atd.) a plochami zastavěnými či intenzivně zemědělsky obdělávanými (tzv. nestabilními). Vyšší hodnota koeficientu obecně značí příznivější stav, hodnota vyšší než 1 znamená vyváženou (stabilní) krajinu. V obci Korkyně dosahuje koeficient hodnoty 0,6. Hodnoty $0,3 < KES < 1,0$ představují území intenzivně využívané, zejména zemědělskou velkovýrobou, oslabení autoregulačních pochodů v ekosystémech způsobuje jejich značnou ekologickou labilitu a vyžaduje vysoké vklady dodatkové energie.

Potencionální ohrožení zemědělské půdy vodní erozí je vyjádřena dlouhodobým průměrným smyvem půdy v tunách na hektar za rok. Je to způsobeno tím, že se v obci nachází dostatek orné půdy. Území Korkyně se promítá celé spektrum z dlouhodobé průměrné ztráty půdy, od kategorie slabého ohrožení (< 1 t/ha/rok) až po kategorii extrémního ohrožení (> 10 t/ha/rok). Plochy bez ohrožení jsou plochami lesních pozemků. Na půdách ohrožených je nutné provádět systematickou ochranu, která omezuje ztrátu půdy. Tato ochrana může být realizována především pozemkovými úpravami a aktivní spoluprací zemědělských subjektů při uplatňování zásad správného hospodaření.

Obrázek 6: Dlouhodobá průměrná ztráta půdy



Zdroj: <http://mapy.vumop.cz>

Z dotazníkového šetření vzešla slabá stránka – vysoká eroze půdy z pozemků, na kterých hospodaří Zemědělské družstvo Dobříš. ZD Dobříš často používá nevhodné osevy (např. kukuřici). Vzhledem k tomu, že se jedná o pozemky, které jsou ve svahu, dochází při větších srážkách k sesuvům a ke smývání orné půdy.



Vodní toky – V obci se nachází 4 rybníky. První rybník se nazývá Korkyňský rybník a nachází se přímo v obci Korkyně. Korkyňský rybník je zanešený a je nutná jeho úprava. Dva Dopitovy rybníky se nacházejí východně necelý 1 km od Korkyně. V Křížově se také nachází rybník a i ten je znečištěný. Tento rybník se nachází ve svahu, a jakmile zaprší všechny nečistoty (olej, zimní posyp, pohonné hmoty) do něho natečou.

Veřejná zeleň – V obci Korkyně je veřejná zeleň neustále udržována a jsou i nově osazovány stromy a keře. Obec bude mít od května 2017 dva zaměstnance na veřejně prospěšné práce, kteří se budou starat o údržbu zeleně a úklid obce.

2.9 SPRÁVA OBCE

OBEČNÍ ÚŘAD A KOMPETENCE OBCE

Obec Korkyně je územně samosprávným celkem s právní subjektivitou, se základním rozsahem výkonu státní správy (obec I. typu). Orgány obce je vykonávána přenesená působnost v základním rozsahu ve věcech, které stanoví zvláštní zákony. Správním územím je obvod obce. Obec je spravována zastupitelstvem, které je devítičlenné. Starosta obce je neuvolněný.

Úřední hodiny obecního úřadu

Úterý 18:00 – 19:00

HOSPODAŘENÍ A MAJETEK OBCE

Obec Korkyně se snaží hospodařit s vyrovnanou bilancí. Z tabulky je vidět, že obec nečerpá dotace z národních zdrojů. Jedná se o malou obec, která se nepouští do velkých investičních projektů z důvodu zadlužení obce. Obec Korkyně je zřizovatelem školské příspěvkové organizace MŠ Korkyně, roční dotace z rozpočtu obce je ve výši cca 570 tis. Kč.

Tabulka 6 Hospodaření obce v letech 2010 - 2015

Hospodaření obce	2010	2011	2012	2013	2014	2015
Daňové příjmy	1 221 940	1 274 090	1 266 240	1 663 485	1 700 000	1 904 500
Nedaňové příjmy	211 920	195 660	197 760	265 439	-	-
Nenárokové dotace	380 670	275 950	275 700	117 433	-	-
Celkem příjmy	1 814 530	1 742 700	1 739 700	2 246 357	1 700 000	1 904 500
Celkem výdaje	1 829 490	1 665 540	1 755 910	2 215 960	1 699 000	1 904 500
Saldo	-14 960	77 160	-16 210	30 397	1 000	0

Zdroj: <http://www.rozpocetobce.cz>

BEZPEČNOST

Obec Korkyně neprovozuje obecní policii. Zajištění veřejného pořádku a ochrany majetku obyvatel provádí v rámci výkonu své služby Policie ČR. Ochrana životů, zdraví a majetku



občanů před požáry, živelnými pohromami a jinými mimořádnými událostmi v katastru obce je zajištěna jednotkou sboru dobrovolných hasičů obce a dále jednotkami požární ochrany HZS stanice Dobříš a JPO III (tedy Dobříš) s časovou dostupností cca 15 minut. Toto má obec řešeno požárním řádem obce formou obecní vyhlášky.

VNĚJŠÍ VZTAHY A VAZBA

Obec je členem dvou lokálních uskupení:

Svazek obcí Dobříšska a Novoknínska

Svazek obcí byl založen v roce 1994 a v současné době sdružuje 24 obcí. Hlavní činnost svazku je zaměřena na výkon aktivit směřujících k systematickému a efektivnímu rozvoji regionu (ochrana a prosazování společných zájmů členských obcí a jejich spolupráci při rozvíjení činností týkajících se školství, sociální péče, kultury, ochrany veřejného pořádku a životního prostředí, rozvoje cestovního ruchu, zajištění dopravní obslužnosti, zabezpečování čistoty obcí, správy veřejné zeleně, zásobování vodou, odvádění a čištění odpadních vod, společných nákupů energií a společné řešení dalších aktivit regionálního rozvoje).

Místní akční skupina Brdy-Vltava

MAS sdružuje subjekty z veřejného a soukromého sektoru (i aktivní obyvatele), kterým není lhostejná podoba místa, kde žijí. Jedná se o neziskovou organizaci, která spolupracuje na rozvoji venkova a získání finančních prostředků z EU i z národních programů pro rozvoj území, kde působí. Jednou z činností je také aktivní získávání a rozdělování dotačních prostředků. Organizace byla založena v roce 2006 a v roce 2016 sdružovala 37 subjektů z regionu. MAS má zpracovanou Strategii komunitně vedeného místního rozvoje. Vedení obce se aktivně zapojilo při zpracovávání této strategie, na kterou je možné získat finanční prostředky z EU pro náš region.



3 VÝSTUPY DOTAZNÍKOVÉHO ŠETŘENÍ MEZI OBYVATELI OBCE

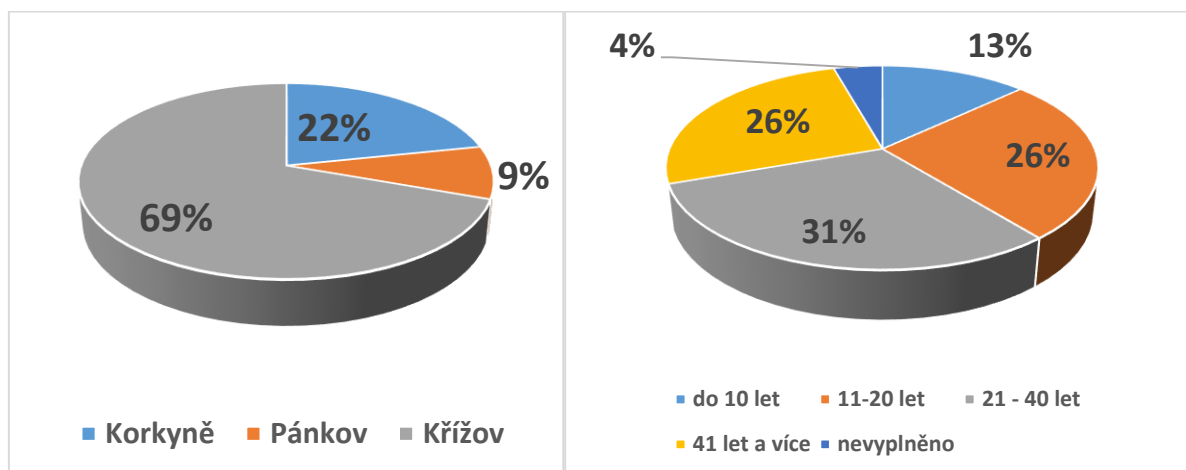
3.1 „POJĎME SPOLU PODPOŘIT ROZVOJ NAŠÍ OBCE“

... toto motto provázelo vyplňování dotazníků pro potřeby tvorby „Programu rozvoje obce Korkyně“.

Dotazníky byly distribuovány v průběhu listopadu 2016 mezi obyvatele obce Korkyně a místní části Křížov a Pánkov. Celkem se rozneslo do domovních schránek 57 formulářů. Dotazníky byly k dispozici také na webových stránkách obce. Obyvatelé se mohli vyjádřit k jednotlivým oblastem života v obci. Celkem se vrátilo 23 dotazníků a z toho 3 byly vyplněny elektronicky. Návratnost byla 40%. Z grafu č. 10 je patrné, že do šetření se nejvíce zapojili občané z místní části Křížov (69%) dále pak z Korkyně (22%). Nejvíce dotazníků vyplnili obyvatelé, kteří žijí v obci více než 21 let (graf č. 11) a jsou starší 40 let. O dění v obci mají zájem zejména „starousedlíci“.

Graf 10 Procentní rozdělení odpovědí dle místa bydliště

Graf 11 Počet let žijící v obci



Zdroj: dotazníkové šetření

Cílem dotazníku bylo zjistit, co se lidem v obci nejvíce líbí a naopak, co jim zde chybí. V tabulce č. 7 hodnocení oblastí života je uvedeno vyhodnocení spokojenosti (průměrně udělená známka k jednotlivým oblastem).

Tabulka 7 Hodnocení oblastí života v obci

Hodnocená oblast	Průměrná známka	Hodnocená oblast	Průměrná známka
Vzhled obce	1,87	Nakládání s odpady, jejich svoz a třídění	1,30
Čistota veřejných prostranství	1,61	Pracovní příležitosti	2,48
Dostupnost ZŠ	1,74	Úroveň dopravní infrastruktury vč. chodníků	2,61



Dostupnost MŠ	1,13	Úroveň technické infrastruktury (veřejné osvětlení, kanalizace, vodovod)	2,43
Možnost sportovního vyžití	2,13	Úroveň hromadné dopravy	1,78
Možnost kulturního a společenského vyžití	1,96	Mezilidské vztahy v obci	2,04
Bezpečnost v obci	2,70	Práce obecního úřadu	1,52

Čím nižší je průměrná známka, tím je oblast hodnocena lépe. Nejlépe hodnocené oblasti byla práce obecního úřadu, dostupnost MŠ a nakládání s odpady. Naopak obyvatelé nejhůře hodnotili úroveň dopravní a technické infrastruktury, bezpečnost v obci a možnost pracovních příležitostí. Jedná se právě o absenci chodníků, ČOV a kanalizaci v obci.

Obyvatelé nejvíce informací získávají z úřední desky nebo od sousedů a známých. Jako další zdroj informací občané využívají webové stránky obce <http://www.korkyne.cz/>. Téměř 43% dotazovaných se o dění v obci zajímá, ale informace aktivně nezjišťuje. Přibližně 35% obyvatel se o dění v obci aktivně zajímá a také aktivně vyhledává informace o aktivitách v obci.

V dotazníkovém šetření obyvatelé také označovali prioritní oblasti, na které by bylo vhodné se do budoucna v obci zaměřit. Prioritně se obyvatelé chtějí zaměřit na zlepšení mezilidských vztahů a spolupráci (podpora sousedských vztahů, spolupráce mezi organizace v obci/regionu, podpora podnikatelů) dále pak je nutné se zaměřit na kvalitní dopravní a technickou infrastrukturu (místní komunikace, chodníky, hromadná doprava, vodovody, kanalizace, ČOV, veřejné osvětlení) a na životní prostředí.

Pořadí	Prioritní oblast
1	Fungující mezilidské vztahy a spolupráce (podpora sousedských vztahů, spolupráce mezi organizacemi v obci /regionu, podpora podnikatelů)
2	Kvalitní dopravní infrastruktura (místní komunikace, chodníky, hromadná doprava)
3	Kvalitní životní prostředí (fungující odpadové hospodářství ochrana vod a krajiny, fauny a flory, podpora investic do úspor energií).
4	Kvalitní Technická infrastruktura (vodovody, kanalizace, ČOV, rozvoj silniční sítě a chodníků, veřejné osvětlení)
5	Upravená a čistá obec
6	Možnosti trávení volného času (sportovní, kulturní a společenské vyžití)



4 SWOT ANALÝZA OBCE KORKYNĚ (VÝCHODISKA PRO NÁVRHOVOU ČÁST)

SWOT analýza zobrazuje přednosti a slabé stránky, které v obci existují. Silné a slabé stránky ukazují současný stav dané věci, příležitosti a hrozby určují možný budoucí kladný nebo záporný vliv na rozvoj dané oblasti. Silné stránky budeme nadále rozvíjet a slabé stránky budeme naopak omezovat. Tato analýza je mostem mezi analytickou a návrhovou částí strategického dokumentu.

SILNÉ STRÁNKY	SLABÉ STRÁNKY
Kvalitní životní prostředí	Chybí chodník mezi Korkyní, Křížov a Křížov kaplička
Klidná obec s krásnou přírodou	Nedodržování rychlosti v obci – chybí zpomalovací prahy, měření rychlosti
Dobré vedení obce a starosta	Chybí kruhový objezd u Křížovské kapličky
Dostupná hromadná doprava	Chybí ČOV a kanalizace
Mateřská škola	Chybí vodovod
Výskyt chránění rostlinných a živočišných druhů	Chybí prostor pro setkávání (hospoda, klubovna)
	Chybí náves a venkovní prostor pro setkávání
	Chybí stezky pro cyklisty a turisty
	Eroze půdy z okolních pozemků
	Korkyňský rybník zanešený a Křížovský rybník znečištěný
	Upravit hnízda pro tříděný odpad v Korkyni i Křížově
	Prostor pro výstup z autobusu (Křížov kaplička)
	Psí exkrementy na silnici, chodnících

PŘÍLEŽITOSTI	HROZBY
Místa pro zadržování vody v krajině (suché poldry)	Těžba zlata
Vybudovat kanalizaci a ČOV	Prodej pozemků nadnárodním a developerským společností
Vznik malých jezírek a rybníčků	Příchod nepřizpůsobivých lidí
Vybudovat chodníky mezi Korkyní a Křížovem	Propadávání štol (poddolované území)
Vyčištění a úprava rybníků	
Rozvoj služeb v MŠ (např. jesle)	



Čerpat více dotací	
Přihlásit se do soutěže Vesnice roku	
Větší spolupráce občanů při rozvoji obce	
Příchod mladých rodin	
Obecní rozhlas nebo SMS info kanál	
Vybudování odpočívadla (zeleň a lavičky) u rybníka v Korkyni	
Vybudování prostor pro společné setkávání	
Organizace společných akcí	
Obnova studánky v Křížově a posílení přítoku do Křížovského rybníku	

Pozn.: černě sepsány podněty z dotazníků, červeně přidána fakta z analytické části, zeleně přidané podněty ze společného setkání s občany.



5 NÁVRHOVÁ ČÁST PRO KORKYNI

Návrhová část vychází ze zjištění v analytické části a zachycuje základní podněty, které vzešly z předchozích fází zpracování Programu rozvoje obce Korkyně 2017-2023. Jinými slovy se jedná o formulování postupu dílčích kroků, jak naplnit stanovené cíle a dosáhnout definované vize.

5.1 VIZE OBCE KORKYNĚ

Vize znamená ideální stav, kam se realizací aktivit snažíme dostat. Jedná se o pozitivní zobrazení budoucnosti (do horizontu 2023) a odpovídá nám na otázku „kam směřujeme, co chceme dosáhnout“.

Rok 2023: Obec Korkyně s místními částmi Křížov a Pánkov je klidnou obcí pro příjemné bydlení s dobrými mezilidskými vztahy. Vytváří pro obyvatele všech věkových kategorií důstojné životní podmínky pro všestranný rozvoj, zajišťuje dostatečnou občanskou vybavenost s kvalitní dopravní a technickou infrastrukturou. Je bezpečnou obcí s dostatkem zeleně a kvalitního životního prostředí s možností vletů do okolí

5.2 CÍLE A OPATŘENÍ

Abychom dokázali sledovat to, zda dosahujeme ideálního stavu (vize) stanovujeme dlouhodobé cíle a na ně navázaná opatření a aktivity, které jsou mnohem konkrétnější. Opatření zahrnuje soubor aktivit k danému tématu. Aktivity pak můžeme vnímat jako zásadní úkoly, které mají být splněny, aby došlo k naplňování opatření, cílů a tím samotného Programu rozvoje obce.

5.2.1 STRATEGICKÉ CÍLE

Cíl 1: Pečovat o přírodu a krajinu (uvnitř i vně obce)

Cíl 2: Udržovat a zkvalitňovat technickou a dopravní infrastrukturu v obci

Cíl 3: Udržovat a zkvalitňovat občanskou vybavenost (vzhledem k velikosti obce)

Cíl 4: Rozvíjet komunitní život v obci (vč. spolupráce uvnitř a navenek)

5.3 OPATŘENÍ

Opatření konkretizují dlouhodobé cíle a zpřesňují oblasti, ve kterých se obec bude rozvíjet.

Cíl 1 Pečovat o přírodu krajiny (uvnitř i navenek obce)

Opatření 1.1 Zachování příznivého životního prostředí a ochrana hodnot okolní krajiny

Opatření 1.2 Pečovat o veřejná prostranství



Cíl 2 Udržet a zkvalitňovat technickou i dopravní infrastrukturu v obci

Opatření 2.1 Technická infrastruktura

Opatření 2.2 Dopravní infrastruktura, vč. bezpečného pohybu obyvatel

Cíl 3 Udržovat a zkvalitňovat občanskou vybavenost (s ohledem na velikost obce)

Opatření 3.1 Zajistit společné prostory pro setkávání

Opatření 3.2 Vybudovat naučné/turistické stezky

Cíl 4 Rozvíjet komunitní život v obci (vč. spolupráce uvnitř i navenek)

Opatření 4.1 Podporovat akce, které zapojují obyvatele do dění v obci

Opatření 4.3 Aktivní spolupráce uvnitř i navenek



6 PROJEKTOVÉ ZÁMĚRY

Tato kapitola obsahuje konkrétní rozvojové aktivity.

Cíl 1 Pečovat o přírodu krajiny (uvnitř i vně obce)

Opatření 1.1 Zachování příznivého životního prostředí a ochrana hodnot okolní krajiny

Název záměru	Časový horizont	Odhad nákladů
Vybudování mezí v polích (souhlasy vlastníků pozemků)	2017 – 2023	Odhad nákladů bude upřesněn
Pozemkové úpravy v Křížově (zahrnout přístupy k pozemkům a vytvořit meze)	2017-2018	Odhad nákladů bude upřesněn
Vysázet stromořadí (obecní cesta v Korkyni)	2018	50 tis. Kč
Obnova studánky v Křížově a vytvořit přítok do Křížovského rybníka	2021	Odhad nákladů bude upřesněn
Vyčištění a úprava rybníků Korkyně a Křížov	2020	2 mil. Kč

Opatření 1.2 Veřejná prostranství

Název záměru	Časový horizont	Odhad nákladů
Vybudování návsi u Korkyňského rybníka	2023	Odhad nákladů bude upřesněn
Kultivace hnízd na tříděný odpad v Korkyni a Křížově	2018-2019	Odhad nákladů bude upřesněn

Cíl 2 Udržet kvalitní technickou i dopravní infrastrukturu v obci

Opatření 2.1 Technická infrastruktura

Název záměru	Časový horizont	Odhad nákladů
Zajistit domácí čističky odpadních vod	2023	Odhad nákladů bude upřesněn
Spojit se s obcí, která má ČOV (Chotilsko, Čím) a připojit se na řad	2023	Odhad nákladů bude upřesněn
Vybudovat vodovod v Křížově	2023	Odhad nákladů bude upřesněn
Zavést SMS info kanál pro občany	2018	Odhad nákladů bude upřesněn
Doplnění veřejného osvětlení	2017-2023	50-70 tis. Kč



Opatření 2.2 Dopravní infrastruktura, vč. bezpečného pohybu obyvatel

Název záměru	Časový horizont	Odhad nákladů
Zlepšení dopravní situace na křižovatce Křížov - kaplička	2023	Odhad nákladů bude upřesněn
Vybudovat chodník Křížov - Křížov kaplička	2021	Odhad nákladů bude upřesněn
Bezpečný výstup z autobusu - Křížov kaplička	2019	Odhad nákladů bude upřesněn
Zvýšení bezpečnosti na hlavní silnici (bezpečnostní prvky)	2017 - 2023	Odhad nákladů bude upřesněn
Údržba a úprava místních komunikací	2017-2023	Odhad nákladů bude upřesněn

Cíl 3 Udržovat a zkvalitňovat občanskou vybavenost (s ohledem na velikost obce)

Opatření 3.1 Zajistit společné prostory pro setkávání

Název záměru	Časový horizont	Odhad nákladů
Vybudovat společné prostory pro setkávání v Křížově (v hasičárně)	2023	Odhad nákladů bude upřesněn
Vybudovat společné prostory pro setkávání v Korkyni (v budově pošty)	2023	Odhad nákladů bude upřesněn
Vybudování společného veřejného prostranství - lavičky, ohniště u Korkyňského rybníka	2020	Odhad nákladů bude upřesněn

Opatření 3.2 Vybudování naučné/turistické stezky

Název záměru	Časový horizont	Odhad nákladů
Obnova plavecké stezky (z Pánkova ke Korkyňskému rybníku)	2023	Odhad nákladů bude upřesněn
Obnova cesty u břízy (cesta z Křížova na Pánkov)	2023	Odhad nákladů bude upřesněn



Cíl 4 Rozvíjet komunitní život v obci (vč. spolupráce uvnitř i navenek)

Opatření 4.1 Podporovat akce, které zapojují obyvatele do dění v obci

Název záměru	Časový horizont	Odhad nákladů
Organizovat brigády se zapojením obyvatel do života v obci – „Uklidíme Česko“	2017 – 2023	10 tis. Kč
Spolupracovat na akcích s místními spolky (ve spolupráci se spolky)	2017-2023	Odhad nákladů bude upřesněn
Společně s obyvateli vysázet stromořadí u cesty	2019	5 tis. Kč
Slavnostní odemknutí studánky v Křížově	2021	5 tis. Kč

Opatření 4.2 Aktivní spolupráce uvnitř i navenek

Název záměru	Časový horizont	Odhad nákladů
Účast na setkání DSO Dobříšska a Novoknínska	2017-2023	0 Kč
Účast na setkání MAS Brdy-Vltava	2017-2023	0 Kč
Podpora aktivní účasti a spolupráce obyvatel	2017-2023	0 Kč



7 PODPORA REALIZACE PRO KORKYNĚ

Program rozvoje obce Korkyně na období 2017 – 2023 je základním koncepčním dokumentem definujícím budoucí směřování obce. Tento dokument stanovuje na základě podrobné analýzy, priority, které je potřebné z pohledu rozvoje obce realizovat. Je nutné stanovit garanta PRO, který bude kontrolovat, zda dochází k naplňování definovaných aktivit. V případě obce Korkyně je tímto garantem starost(k) a obce, který(á) zároveň koordinuje všechny činnosti spojené s realizací a aktualizacemi PRO. Sledováním naplňování PRO může starosta pověřit jinou osobu. S provedeným hodnocením budou seznámeni členové zastupitelstva.

Dílčí revize PRO budou prováděny každé 2 roky. Počátek sledování běží od data prvního schválení PRO zastupitelstvem obce. Pokud dojde v obci k významné změně v některých ze sledovaných oblastí, je možná dřívější aktualizace dokumentu. Aktualizace PRO bude provedena přímou úpravou dokumentu PRO s uvedením termínu aktualizace a vyznačením provedených změn. Aktualizovaný dokument znovu schvaluje zastupitelstvo obce. Dokument je v listinné podobě k nahlédnutí v budově obecního úřadu, v elektronické podobě je PRO přístupný na webových stránkách obce <http://www.korkyne.cz/>



8 SEZNAM GRAFŮ, OBRÁZKŮ A TABULEK

Tabulka 1: Hospodářská činnost v roce 2015.....	13
Tabulka 2 Linka vedoucí přes obec Korkyně.....	17
Tabulka 3 Místa na tříděný odpad.....	18
Tabulka 4 Kulturní, společenské a sportovní akce konané v obci	19
Tabulka 5: Koeficient ekologické stability (pro rok 2015)	20
Tabulka 6 Hospodaření obce v letech 2010 - 2015	22
Tabulka 7 Hodnocení oblastí života v obci.....	24
Graf 1: Vývoj počtu obyvatel mezi lety 1869-2011	9
Graf 2: Vývoj počtu obyvatel mezi lety 2001 - 2015	10
Graf 3: Migrační saldo	10
Graf 4: Přirozený přírůstek (úbytek)	11
Graf 5: Celkový přírůstek (úbytek)	11
Graf 6: Průměrný věk	12
Graf 7: Index stáří	12
Graf 8 Klasifikace dle CZ-NACE – Podíl odvětví podnikatelských subjektů.....	14
Graf 9: Nezaměstnanost mezi lety 2005 - 2016	15
Graf 10 Procentní rozdělení odpovědí dle místa bydliště a Graf 11 Počet let žijící v obci	24
Obrázek 1: První společné setkání s občany.....	4
Obrázek 2: Druhé společné setkání s občany	5
Obrázek 3: Katastrální mapa obce Korkyně a místní části Křížov	8
Obrázek 4: Kaplička v Korkyni.....	19
Obrázek 5: Přehled pozemků v obci Korkyně.....	20
Obrázek 6: Dlouhodobá průměrná ztráta půdy	21



9 SEZNAM ZDROJŮ

1. Český statistický úřad
2. Kronika obce Korkyně
3. Jízdní řády IDOS. Dostupné na www: < <http://jizdnirady.idnes.cz> >.
4. Místní akční skupina Brdy-Vltava o.p.s. - www.brdy-vltava.cz.
5. Obce PRO – Program rozvoje obce. Dostupné na www: < <http://www.obcepro.cz>>.
6. Ředitelství silnic a dálnic ČR (2010) Výsledky sčítání na dálniční a silniční síti v ČR.
7. Obec Korkyně, Dostupné na www. <<http://www.korkyne.cz/>>.
8. Mapy ČR, Dostupné na www. < <http://www.risy.cz>>.
9. Průvodce obcí. Dostupné na
www. <<https://www.mistopisy.cz/pruvodce/obec/3045/korkyne/>>.
10. Souhrnné mapy VÚMOP. Dostupné na www. < <http://mapy.vumop.cz>>.
11. Geoportál. Dostupné na www. < <https://geoportal.gov.cz>>.
12. Památky středního toku Vltavy. Dostupné na
www. < <http://www.pamatkystrednitokvltavy.cz/cze/index.html>>.
13. Wikipedia. Dostupné na www.
<<https://cs.wikipedia.org/wiki/Korkyn%C4%9B>>.